



# Diário Oficial do **MUNICÍPIO**

Prefeitura Municipal de São José da Vitória

1

Quinta-feira • 30 de Julho de 2020 • Ano • Nº 1174

Esta edição encontra-se no site oficial deste ente.

## Prefeitura Municipal de São José da Vitória publica:

- Plano Municipal de Contingência para Enfrentamento do Novo Coronavírus-(Covid-19).
- Relatório do 1º Semestre da Vigilância Epidemiológica.

**TRANSPARÊNCIA**  
**AUTONOMIA OFICIALIDADE**

**Imprensa Oficial. Tá aqui, tá legal.**

Lei exige que todo gestor publique seus atos no seu veículo oficial para que a gestão seja mais transparente.  
A Imprensa Oficial cumpre esse papel.

**Imprensa Oficial**  
a publicidade legal  
levada a sério

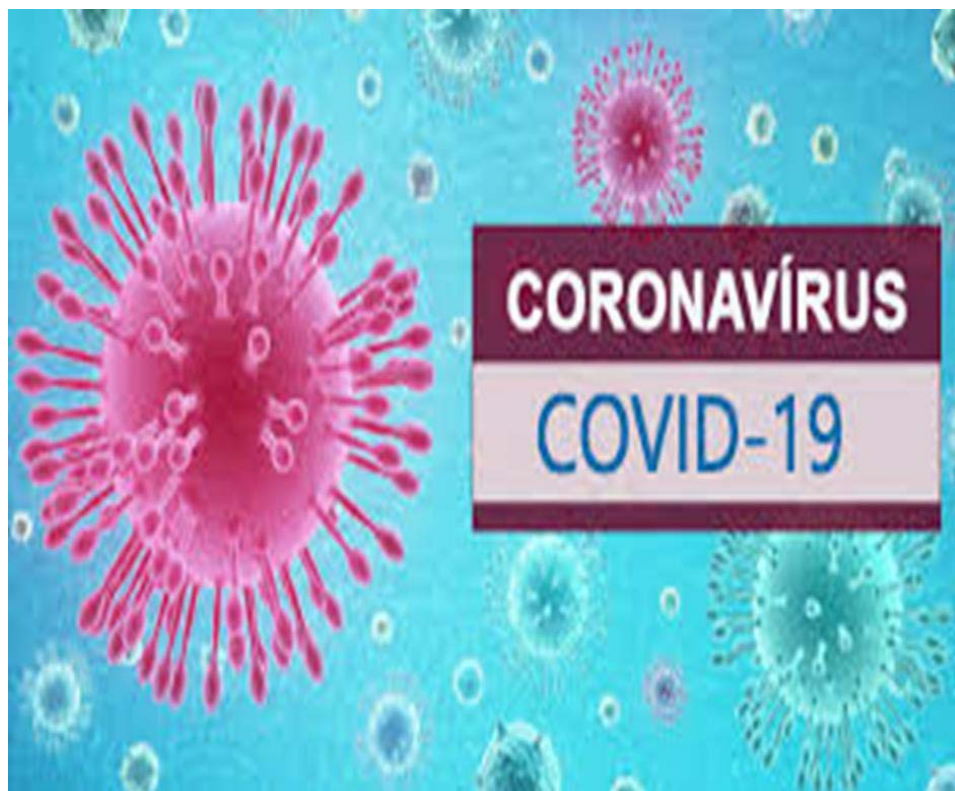
## ***Atos Administrativos***

---



**PREFEITURA MUNICIPAL DE SÃO JOSÉ DA VITÓRIA-BA**  
**SECRETARIA DE SAÚDE**  
**DEPARTAMENTO DE ATENÇÃO BÁSICA**  
**DEPARTAMENTO DE VIGILÂNCIA EM SAÚDE**

### **PLANO MUNICIPAL DE CONTINGÊNCIA PARA ENFRENTAMENTO DO NOVO CORONAVÍRUS-(COVID-19)**



**MARÇO**

**2020**



**PREFEITURA MUNICIPAL DE SÃO JOSÉ DA VITÓRIA-BA**  
**SECRETARIA DE SAÚDE**  
**DEPARTAMENTO DE ATENÇÃO BÁSICA**  
**DEPARTAMENTO DE VIGILÂNCIA EM SAÚDE**

**INTRODUÇÃO:**

O Município de São José da Vitória possui uma área de 127, 925 km<sup>2</sup> [2018] De acordo com censo realizado pelo IBGE em 2019, sua população é de 5.657 [2019] habitantes (densidade demográfica: 78,84 hab/km<sup>2</sup> [2010]). Está situado na região Sul da Bahia, banhado pelo Rio de Una, tem clima tropical, servido pelas Rodovias BR101, estando 360,6 km via BR-101 e BR-001 da Capital Salvador. A taxa de urbanização é de 94,4%, O IDH (índice de desenvolvimento humano) é de 0,546 [2010]; taxa de alfabetização (pessoas com 06 a 14 anos) 97,3. A população que utiliza o serviço de saúde pública é de 95,7%. O município arrecada em geral \$:18.168.552,72 e para saúde \$:1.590.000,00 e gasta 15% do rendimento anual do município com a saúde. O sistema de saúde é bastante completo, a cidade tem 03 equipes de Estratégia de Saúde da Família (ESF) e 01 Unidade Básica de Saúde (UBS).

O Coronavírus é uma família de vírus que podem causar infecções respiratórias. Os primeiros coronavírus humanos foram isolados pela primeira vez em 1937. No entanto, foi em 1965 que o vírus foi descrito como coronavírus, em decorrência do perfil na microscopia, parecendo uma coroa. Alguns coronavírus podem causar doenças graves com impacto importante em termos de saúde pública, como a Síndrome Respiratória Aguda Grave (SARS), identificada em 2002, e a Síndrome Respiratória do Oriente Médio (MERS), identificada em 2012. Em 31 de dezembro de 2019, o Escritório da Organização Mundial de Saúde na China foi informado sobre casos de pneumonia de etiologia desconhecida, detectados na cidade de Wuhan, província de Hubei, na China. A partir desse cenário, em 30 de janeiro de 2020, a OMS declarou Emergência de Saúde Pública de Importância Internacional (ESPII).

No Brasil, em 03 de fevereiro de 2020 foi declarado Emergência em Saúde Pública de importância Nacional (ESPIN) em decorrência da Infecção Humana pelo novo Coronavírus (COVID-19), considerando a necessidade de respostas rápidas através da



**PREFEITURA MUNICIPAL DE SÃO JOSÉ DA VITÓRIA-BA**  
**SECRETARIA DE SAÚDE**  
**DEPARTAMENTO DE ATENÇÃO BÁSICA**  
**DEPARTAMENTO DE VIGILÂNCIA EM SAÚDE**

Portaria MS/GM Nº 188. Em ações de prevenção a Secretaria de Saúde, Vigilância em Saúde e Atenção Básica junto com o Prefeito aderiu as medidas de prevenção estabelecidas pelo decreto Nº 16 DE 20 de Março de 2020. (Dispõe sobre a ampliação, no âmbito temporário e emergência de prevenção ao contágio pelo COVID-19).



**PREFEITURA MUNICIPAL DE SÃO JOSÉ DA VITÓRIA-BA**  
**SECRETARIA DE SAÚDE**  
**DEPARTAMENTO DE ATENÇÃO BÁSICA**  
**DEPARTAMENTO DE VIGILÂNCIA EM SAÚDE**

**OBJETIVOS:**

- Promover a prevenção e evitar a transmissão de casos de infecção pelo COVID-19 no município de SÃO JOSÉ DA VITÓRIA/BA;
- Garantir a detecção, notificação, investigação de casos suspeitos em tempo oportuno;
- Organizar o fluxo de ações de prevenção e controle do Coronavírus;
- Garantir adequada assistência ao paciente, com garantia de acesso e manejo clínico adequado;
- Definir as atividades de educação e mobilização social;
- Monitorar oportunamente a possível emergência do novo Coronavírus (COVID-19) no Município de São José da Vitória;
- Organizar as ações de controle e vigilância, de acordo com o cenário epidemiológico;
- Definir as responsabilidades por componente (vigilância em saúde, assistência, suporte laboratorial, comunicação e gestão);
- Organizar e orientar o fluxo dos pacientes com suspeita de infecção pelo novo Coronavírus (COVID-19), na rede municipal de saúde e com a rede de referência definida pela SESAB.
- Instituir o Comitê de acompanhamento das ações de prevenção e controle do novo Coronavírus (COVID-19) a fim de garantir a promoção de ações intersetoriais e o estabelecimento de responsabilidades por setores específicos;
- **Orientar ações e práticas quanto ao manejo dos corpos no período da Pandemia.**



**PREFEITURA MUNICIPAL DE SÃO JOSÉ DA VITÓRIA-BA**  
**SECRETARIA DE SAÚDE**  
**DEPARTAMENTO DE ATENÇÃO BÁSICA**  
**DEPARTAMENTO DE VIGILÂNCIA EM SAÚDE**

**METAS:**

- Notificar e investigar, em tempo oportuno, 100% dos casos de Coronavírus;
- Investigar, oportunamente, 100% dos óbitos suspeitos por Coronavírus;

**PERFIL DEMOGRÁFICO, SÓCIOECONOMICO E DA REDE DE ATENÇÃO DO MUNICÍPIO**

O município de São José da Vitória está localizado na Região Sul do estado da Bahia, tendo como população 6.095 habitantes. Faz divisa com municípios de Buerarema, Jussari, Arataca e Una. Sua economia baseia-se basicamente em comércio e atividades agrícolas voltadas a cacauicultura.

Os serviços de saúde é composto por rede básica de atenção primária (Equipes de Saúde da Família e Equipe de Atenção Básica), sendo 03 ESF e 01 ESB onde são prestados serviços de fisioterapia, ginecologia, psiquiatria, nutrição, psicologia. Serviços especializados como exames, consultas especializadas, internações, cirurgias são realizadas no município de Itabuna onde esses serviços são pactuados.

**CARACTERÍSTICAS GERAIS SOBRE A INFECÇÃO HUMANA POR COVID-19**

Os Coronavírus causam infecções respiratórias e intestinais em humanos e animais, são altamente patogênicos (SARS e MERS). Na infecção Humana por COVID-19 o espectro clínico não está descrito completamente, bem como não se sabe o padrão de letalidade, mortalidade, infectividade e transmissibilidade. Não há vacina ou medicamento específico disponível. O tratamento é de suporte e inespecífico.

Os Coronavírus são uma grande família de vírus comuns em muitas espécies diferentes de animais, incluindo camelos, gado, gatos e morcegos. Raramente, os Coronavírus animais podem infectar pessoas e depois se espalhar entre pessoas como



**PREFEITURA MUNICIPAL DE SÃO JOSÉ DA VITÓRIA-BA**  
**SECRETARIA DE SAÚDE**  
**DEPARTAMENTO DE ATENÇÃO BÁSICA**  
**DEPARTAMENTO DE VIGILÂNCIA EM SAÚDE**

MERS-CoV e SARS-CoV. No início, muitos dos pacientes com surtos de doenças respiratórias causadas pelo Coronavírus 2019 (COVID-19) em Wuhan, na China, tinham alguma ligação com um grande mercado de frutos do mar e animais vivos, sugerindo a disseminação de animais para pessoas. No entanto, um número crescente de pacientes, supostamente não teve exposição ao mercado de animais, indicando a ocorrência de disseminação de pessoa para pessoa.

### **MODO DE TRANSMISSÃO**

Alguns Coronavírus são capazes de infectar humanos e podem ser transmitidos de pessoa a pessoa pelo ar (secreções aéreas do paciente infectado) ou por contato pessoal com secreções contaminadas. Porém, outros Coronavírus não são transmitidos para humanos, sem que haja uma mutação. Na maior parte dos casos, a transmissão é limitada e se dá por contato próximo, ou seja, qualquer pessoa que cuidou do paciente, incluindo profissionais de saúde ou membro da família; que tenha tido contato físico com o paciente; tenha permanecido no mesmo local que o paciente doente.

### **MANIFESTAÇÕES CLÍNICAS**

O espectro clínico da infecção por Coronavírus é muito amplo, podendo variar de um simples resfriado até uma pneumonia severa. No entanto, neste agravo não está estabelecido completamente o espectro, necessitando de mais investigações e tempo para caracterização da doença. Segundo os dados mais atuais, os sinais e sintomas clínicos referidos são principalmente respiratórios. O paciente pode apresentar febre, tosse e dificuldade para respirar. Em uma avaliação recente de 99 pacientes com pneumonia confirmada por laboratório como COVID-19 internados no hospital de Wuhan, a média de idade era de 55 anos e a maioria dos pacientes era do sexo masculino (68%).



**PREFEITURA MUNICIPAL DE SÃO JOSÉ DA VITÓRIA-BA**  
**SECRETARIA DE SAÚDE**  
**DEPARTAMENTO DE ATENÇÃO BÁSICA**  
**DEPARTAMENTO DE VIGILÂNCIA EM SAÚDE**

Os principais sintomas eram febre (83%), tosse (82%), falta de ar (31%), dor muscular (11%), confusão (9%), dor de cabeça (8%), dor de garganta (5%), rinorréia (4%), dor no peito (2%), diarreia (2%) e náusea e vômito (1%). De acordo com o exame de imagem, 74 (75%) pacientes apresentaram pneumonia bilateral, 14 (14%) pacientes apresentaram manchas múltiplas e opacidade em vidro fosco e um (1%) paciente apresentou pneumotórax. O diagnóstico depende da investigação clínico-epidemiológica e do exame físico. É recomendável que em todos os casos de síndrome gripal sejam questionados: o histórico de viagem para o exterior ou contato próximo com pessoas que tenham viajado para o exterior. Essas informações devem ser registradas no prontuário do paciente para eventual investigação epidemiológica.

## **DEFINIÇÕES**

Casos Suspeitos:

**Situação 1:** Febre\* e pelo menos um sinal ou sintoma respiratório (tosse, dificuldade para respirar, batimento das asas nasais entre outros) e histórico de viagem para área com transmissão local, de acordo com a OMS, nos últimos 14 dias anteriores ao aparecimento dos sinais ou sintomas; OU

**Situação 2:** Febre\* e pelo menos um sinal ou sintoma respiratório (tosse, dificuldade para respirar, batimento das asas nasais entre outros) e histórico de contato próximo de caso suspeito para o Coronavírus (COVID-19), nos últimos 14 dias anteriores ao aparecimento dos sinais ou sintomas; OU

**Situação 3:** Febre\* OU pelo menos um sinal ou sintoma respiratório (tosse, dificuldade para respirar, batimento das asas nasais entre outros) e contato próximo de caso confirmado de Coronavírus (COVID-19) em laboratório, nos últimos 14 dias anteriores ao aparecimento dos sinais ou sintomas.

**Transmissão local:** É definida como transmissão local, a confirmação laboratorial de transmissão do COVID-19 entre pessoas com vínculo epidemiológico comprovado. Os





**PREFEITURA MUNICIPAL DE SÃO JOSÉ DA VITÓRIA-BA**  
**SECRETARIA DE SAÚDE**  
**DEPARTAMENTO DE ATENÇÃO BÁSICA**  
**DEPARTAMENTO DE VIGILÂNCIA EM SAÚDE**

casos que ocorrerem entre familiares próximos ou profissionais de saúde de forma limitada não serão considerados transmissão local.

Obs. (\*) Febre pode não estar presente em alguns casos como, por exemplo, em pacientes jovens, idosos, imunossuprimidos ou que em algumas situações possam ter utilizado medicamento antitérmico. Nestas situações, a avaliação clínica deve ser levada em consideração e a decisão deve ser registrada na ficha de notificação.

**Contato próximo:** definido como estar a aproximadamente dois metros (2 m) de um paciente com suspeita de caso por Coronavírus, dentro da mesma sala ou área de atendimento, por um período prolongado, sem uso de equipamento de proteção individual (EPI). O contato próximo pode incluir: cuidar, morar, visitar ou compartilhar uma área ou sala de espera de assistência médica ou, ainda, nos casos de contato direto com fluidos corporais, enquanto não estiver usando o EPI recomendado.

## **ATRIBUIÇÕES DA SECRETARIA MUNICIPAL DE SAÚDE**

A elaboração deste plano visa nortear as ações no município de São José da Vitória/BA, definindo objetivos e metas e seguindo os protocolos estabelecidos pelo Ministério da Saúde.

Dentre as atribuições a serem seguidas, podemos citar:

- Captura de rumores diante de casos suspeitos de infecção por COVID-19,
- Notificação de casos suspeitos e análise das informações das unidades notificantes;
- Busca ativa de casos suspeitos, surto e óbitos, assim como investigação de comunicantes;
- Coleta e envio aos laboratórios de referência de amostras clínicas de suspeitos para diagnóstico e/ou isolamento viral;
- Organização do fluxo de assistência diante de casos suspeitos de infecção por COVID-19, o que inclui regulação de casos;



**PREFEITURA MUNICIPAL DE SÃO JOSÉ DA VITÓRIA-BA**  
**SECRETARIA DE SAÚDE**  
**DEPARTAMENTO DE ATENÇÃO BÁSICA**  
**DEPARTAMENTO DE VIGILÂNCIA EM SAÚDE**

- Ampla divulgação de informações e análises epidemiológicas sobre a doença;
- Gestão dos insumos no município;
- Capacitação de recursos humanos para execução das ações de assistência e Vigilância em Saúde;
- Elaborar material informativo para orientar os viajantes quanto à prevenção e controle a infecção humana pelo COVID-19.
- Divulgar procedimentos a serem adotados no caso de detecção de casos suspeitos a bordo dos meios de transporte ou nos pontos de entrada conforme protocolo da ANVISA.
- Mobilizar e capacitar a rede de vigilância em saúde, considerando os planos de contingência locais, da necessidade da preparação e adoção de medidas para o enfrentamento da infecção humana da doença pelo (COVID-19).
- Definição e divulgação dos equipamentos de proteção individual necessários aos atendimentos de casos suspeitos ou confirmados sobre as medidas de precaução e controle.

**MEDIDAS DE PREVENÇÃO E CONTROLE PARA ASSISTÊNCIA AOS CASOS SUSPEITOS E CONFIRMADOS DE INFECÇÃO DOENÇA PELO COVID-19**

Considerando a importância orientar todos os profissionais de saúde do município de São José da vitória /BA frente às condutas para prevenção e controle de infecção por COVID-19, orienta-se que:

- O serviço de saúde deve garantir que as políticas e práticas internas minimizem a exposição a patógenos respiratórios, incluindo o COVID-19;
- As medidas devem ser implementadas antes da chegada do paciente ao serviço de saúde, na chegada, triagem e espera do atendimento e durante toda a assistência prestada.

**MEDIDAS GERAIS**



**PREFEITURA MUNICIPAL DE SÃO JOSÉ DA VITÓRIA-BA**  
**SECRETARIA DE SAÚDE**  
**DEPARTAMENTO DE ATENÇÃO BÁSICA**  
**DEPARTAMENTO DE VIGILÂNCIA EM SAÚDE**

- Casos suspeitos deverão utilizar máscara cirúrgica e orientada quanto à etiqueta respiratória (usar lenços de papel ao tossir, espirar ou tocar em secreção nasal);
- A prática frequente de higienização das mãos deverá ser enfatizada;
- Além das precauções padrão, deverão ser implementadas precauções adicionais para gotícula e contato;
- Os profissionais de saúde deverão realizar higiene das mãos e utilizar os equipamentos de proteção individual – EPI (máscara cirúrgica, avental impermeável, luvas de procedimentos assim como gorro e óculos de proteção em alguns procedimentos);
- Para procedimentos geradores de aerossol tais como intubação, aspiração orotraqueal, ventilação não invasiva e outros, será necessário que o profissional de saúde utilize máscara do tipo N95, PFF2 ou equivalente.
- O serviço de saúde deve garantir condições adequadas para higienização das mãos (sabonete líquido, lavatório/pia, papel toalha e lixeira com abertura sem contato manual além de dispensador com preparação alcoólica) e fornecimento de equipamentos de proteção individual.
- Pacientes com perfil para isolamento domiciliar serão acompanhados pela Equipe de Atenção Básica e Vigilância Epidemiológica da Secretaria Municipal de Saúde e apoio da Secretaria Estadual de Saúde.
- A Secretaria Municipal de Saúde de São José da Vitória irá regular os casos de maior gravidade que necessitem de transferências e internações, seguindo definições pactuadas com a SESAB no Plano de Contingência Estadual.
- O médico poderá solicitar RX de tórax, hemograma e provas bioquímicas para os casos suspeitos ou confirmados para o novo Coronavírus (COVID-19) que não necessitem de hospitalização e que o serviço de saúde opte pelo isolamento domiciliar. Estes exames devem ser solicitados antes que o paciente retorne ao seu domicílio.
- Os agentes comunitários de saúde, com o uso adequado de EPI, deverão fazer acompanhamento dos casos no domicílio, monitorando a execução dos cuidados de proteção individual e coletiva, realizando orientações necessárias para evitar transmissão, informando a equipe caso haja complicações no domicílio.



**PREFEITURA MUNICIPAL DE SÃO JOSÉ DA VITÓRIA-BA**  
**SECRETARIA DE SAÚDE**  
**DEPARTAMENTO DE ATENÇÃO BÁSICA**  
**DEPARTAMENTO DE VIGILÂNCIA EM SAÚDE**

**ATENÇÃO BÁSICA:**

**ATENDIMENTO EM UNIDADE DE ATENÇÃO BÁSICA**

**RECEPÇÃO/PORTARIA**

Ao controlar a entrada de pacientes na Unidade (UBS), o profissional da recepção deverá indagar se o paciente “está gripado”. Caso a resposta seja afirmativa, deverá ofertar e solicitar que o mesmo utilize a máscara descartável. Em seguida encaminhar o paciente como prioridade para a sala de triagem ou acolhimento. Em caso negativo, o paciente deverá seguir o fluxo da unidade.

**SALA DE TRIAGEM / ACOLHIMENTO**

O profissional de Enfermagem ou Cirurgião Dentista deverá acolher e avaliar o paciente no momento imediato da recepção, avaliar se há critérios para classificação como caso suspeito de infecção por Covid-19. Caso haja critérios para definição de caso, o paciente deverá manter o uso de máscara cirúrgica e ser encaminhado para local isolado ou arejado, onde será avaliado, classificado o risco e encaminhado para unidade adequada para realização de atendimento clínico e coleta de SWAB. Caso não haja critérios de suspeita, o profissional deverá seguir os procedimentos operacionais padrão da unidade de saúde.

**DE ACORDO COM O MINISTÉRIO DA SAÚDE OS CRITÉRIOS PARA DEFINIÇÃO DE CASO SUSPEITO PELO CORONAVÍRUS 2019 (COVID-19):**

**Situação 1 - VIAJANTE:** pessoa que apresente febre e pelo menos um dos sinais ou sintomas respiratórios (tosse, dificuldade para respirar, produção de escarro, congestão



**PREFEITURA MUNICIPAL DE SÃO JOSÉ DA VITÓRIA-BA**  
**SECRETARIA DE SAÚDE**  
**DEPARTAMENTO DE ATENÇÃO BÁSICA**  
**DEPARTAMENTO DE VIGILÂNCIA EM SAÚDE**

nasal ou conjuntival, dificuldade para deglutir, dor de garganta, coriza, sinais de cianose, batimento de asa de nariz, tiragem intercostal e dispnéia) e com histórico de viagem para país com transmissão sustentada ou área com transmissão local nos últimos 14 dias; ou

**Situação 2 - CONTATO PRÓXIMO:** Pessoa que apresente febre ou pelo menos um sinal ou sintoma respiratório (tosse, dificuldade para respirar, produção de escarro, congestão nasal ou conjuntival, dificuldade para deglutir, dor de garganta, coriza, sinais de cianose, batimento de asa de nariz, tiragem intercostal e dispnéia) E histórico de contato com caso suspeito ou confirmado para COVID-19, nos últimos 14 dias Caso provável de doença pelo Coronavírus 2019 (COVID-19):

**Situação 3 - CONTATO DOMICILIAR:** Pessoa que manteve contato domiciliar com caso confirmado por COVID-19 nos últimos 14 dias E que apresente febre ou pelo menos um sinal ou sintoma respiratório (tosse, dificuldade para respirar, produção de escarro, congestão nasal ou conjuntival, dificuldade para deglutir, dor de garganta, coriza, sinais de cianose, batimento de asa de nariz, tiragem intercostal e dispnéia). Nesta situação é importante observar a presença de outros sinais e sintomas como: fadiga, mialgia/artralgia, dor de cabeça, calafrios, manchas vermelhas pelo corpo, gânglios linfáticos aumentados, diarreia, náusea, vômito, desidratação e inapetência.

No caso de o paciente não preencher critérios para ser classificado como “Quadro Suspeito”, deverá ser encaminhado para seguir o fluxo normal da UBS.

**ESTRATIFICAÇÃO DE CASOS SUSPEITOS DE SINDROME GRIPAL**

**A. Casos leves.** Aqueles que podem ser acompanhados completamente no âmbito da APS/ESF devido à menor gravidade do caso;



**PREFEITURA MUNICIPAL DE SÃO JOSÉ DA VITÓRIA-BA**  
**SECRETARIA DE SAÚDE**  
**DEPARTAMENTO DE ATENÇÃO BÁSICA**  
**DEPARTAMENTO DE VIGILÂNCIA EM SAÚDE**

**B. Casos graves.** Aqueles que se encontram em situação de maior gravidade e, portanto, necessitam de estabilização na APS/ESF e encaminhamento a centro de referência/urgência/hospitais para avaliação ou intervenções que exijam maior densidade tecnológica.

### **ENCAMINHAMENTO PARA UNIDADE DE COLETA**

A coleta do SWAB para os casos suspeitos será realizada na unidade **JARDELINA GOMES** ou **Equipe Volante de Coleta** definida pela Secretaria Municipal da Saúde, em conjunto com a Secretaria Estadual da Saúde, de modo a ser mantido um fluxo organizado e que exponha minimamente a população ao vírus.

### **REGULAÇÃO**

Pacientes com perfil para isolamento domiciliar serão acompanhados pela Equipe de Atenção Básica e Vigilância Epidemiológica da Secretaria Municipal de Saúde.

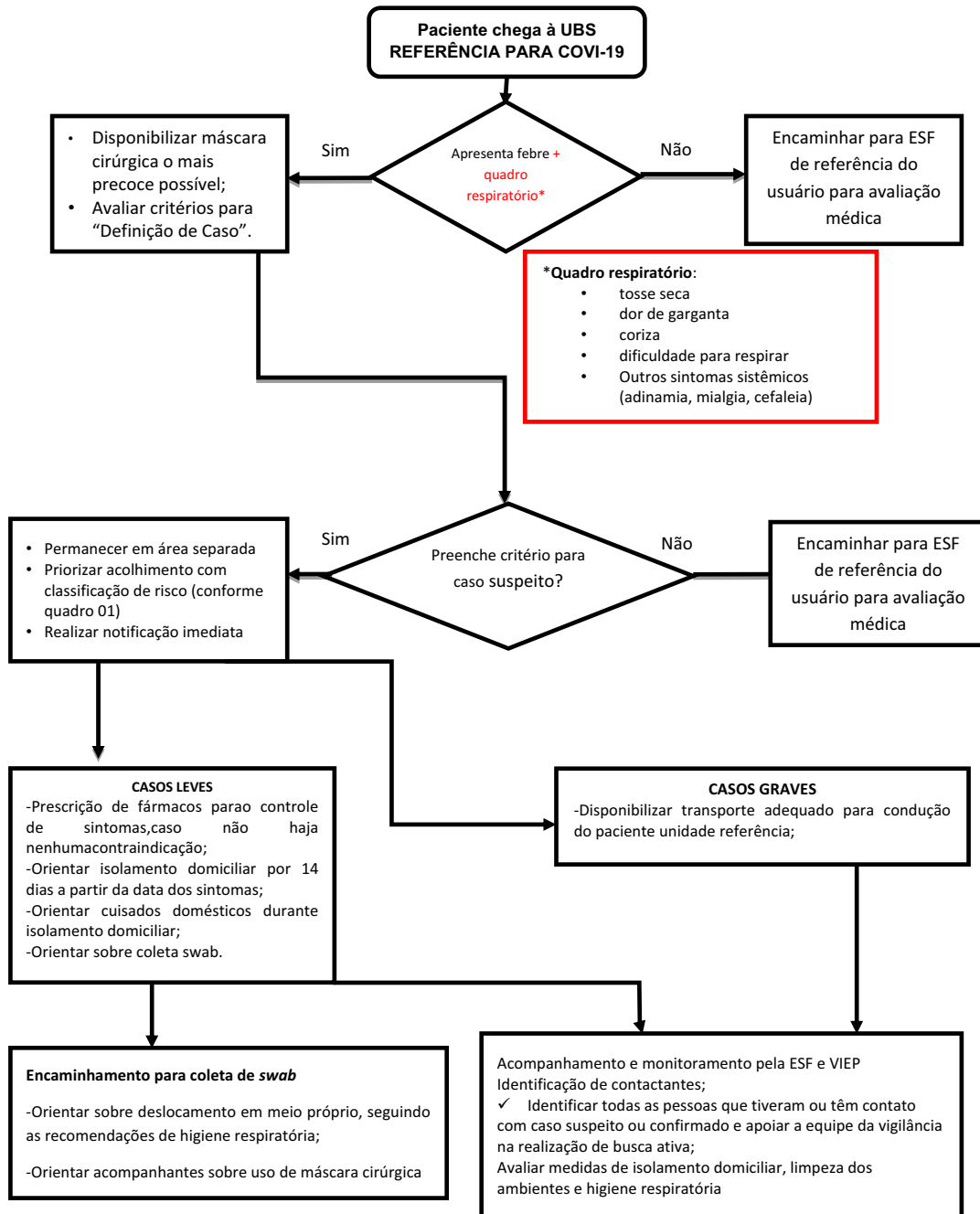
A Secretaria Municipal de Saúde de São José da Vitória deverá regular os casos de maior gravidade que necessitem de transferências e internações para unidade hospitalar de referência (Hospital de Base de Itabuna).

### **FLUXOGRAMA DO MANEJO CLÍNICO DOS CASOS SUSPEITOS DE SINDROME GRIPAL**

Segue abaixo Fluxograma do Manejo Clínico dos Casos de Síndrome Gripal no município São José da Vitória.



**PREFEITURA MUNICIPAL DE SÃO JOSÉ DA VITÓRIA-BA**  
**SECRETARIA DE SAÚDE**  
**DEPARTAMENTO DE ATENÇÃO BÁSICA**  
**DEPARTAMENTO DE VIGILÂNCIA EM SAÚDE**





**PREFEITURA MUNICIPAL DE SÃO JOSÉ DA VITÓRIA-BA**  
**SECRETARIA DE SAÚDE**  
**DEPARTAMENTO DE ATENÇÃO BÁSICA**  
**DEPARTAMENTO DE VIGILÂNCIA EM SAÚDE**

**AÇÕES REALIZADAS PELA VIGILÂNCIA SANITÁRIA MUNICIPAL:**

Para consultar medidas de controle em portos, aeroportos, fronteiras e barreiras Municipais é importante consultar o protocolo para enfrentamento do COVID-19 publicado pela Agência Nacional de Vigilância Sanitária ANVISA. Abaixo seguem ações da Vigilância Sanitária Municipal em resposta à possível emergência do novo Coronavírus

- Monitoramento na entrada da cidade para todas as pessoas que chegam (aferir temperatura) e orientação aos viajantes que estão com sintomas respiratórios;
- Orientação quanto às medidas de proteção e prevenção do COVID-19 em estabelecimentos de necessidades básicas;
- Orientações nas escolas sobre as medidas de higiene das mãos e etiqueta respiratória;
- Orientação do fluxo de atendimento nas unidades de saúde aos sintomáticos respiratórios e casos suspeitos do COVID-19;
- Coleta, controle e análise de cloro residual da água no município, semanalmente.
- Lançamento dos resultados do cloro residual no sistema VIGIÁGUA;
- Orientações quanto ao controle de fluxo de pessoas nos estabelecimentos (medidas de distanciamento);
- Orientação para população sobre a importância do isolamento social;
- Divulgação de número de telefone para denúncias e esclarecimento de dúvidas para população sobre o COVID-19;
- Atendimento á denúncias
- Monitoramento e inspeção dos estabelecimentos sujeitos á VISA
- Monitoramento junto á Vigilância Epidemiológica dos pacientes sintomáticos respiratórios e casos suspeitos
- **Orientações ás casas de serviços funerários sobre o manejo e transporte dos corpos durante a pandemia.**





**PREFEITURA MUNICIPAL DE SÃO JOSÉ DA VITÓRIA-BA**  
**SECRETARIA DE SAÚDE**  
**DEPARTAMENTO DE ATENÇÃO BÁSICA**  
**DEPARTAMENTO DE VIGILÂNCIA EM SAÚDE**

**VIGILÂNCIA EPIDEMIOLÓGICA (VE)**

**ORGANIZAÇÃO DA RESPOSTA À POSSÍVEL EMERGÊNCIA DO NOVO CORONAVÍRUS (COVID-19)**

A resposta à possível emergência do novo Coronavírus (COVID-19) no Município de São José da Vitória será organizada e implementada de acordo com os três níveis propostos no Plano de Contingência Nacional para Infecção Humana pelo novo Coronavírus (2019-nCoV). Cada nível de resposta levará em consideração a avaliação do risco de introdução do novo Coronavírus e o impacto para a saúde pública. Os cenários possíveis serão:

- Cenário de ALERTA – corresponde a uma situação em que o risco municipal de introdução do COVID-19 seja elevado e não apresente casos suspeitos.
- Cenário de PERIGO IMINENTE – corresponde a uma situação em que há confirmação de caso suspeito.
- Cenário de EMERGÊNCIA EM SAÚDE PÚBLICA - corresponde a uma situação em que há confirmação de transmissão local do primeiro caso de Coronavírus (COVID-19) ou reconhecimento de declaração de Emergência de Saúde Pública, no âmbito do Estado da Bahia.

**MEDIDAS DE RESPOSTA AO NOVO CORONAVÍRUS (COVID-19)**

As medidas de resposta à possível emergência do novo Coronavírus (COVID-19), no município de São José da Vitória, levarão em consideração a declaração de Pandemia pela OMS, a capacidade operacional da rede municipal de saúde e as recomendações dos Planos nacional e estadual de contingência para o enfrentamento do novo coronavírus - COVID-19. Poderão ser adotadas medidas contingenciais num possível cenário de transmissão autóctone/local (cenário de emergência em saúde pública).



**PREFEITURA MUNICIPAL DE SÃO JOSÉ DA VITÓRIA-BA**  
**SECRETARIA DE SAÚDE**  
**DEPARTAMENTO DE ATENÇÃO BÁSICA**  
**DEPARTAMENTO DE VIGILÂNCIA EM SAÚDE**

Em linhas gerais as medidas serão adotadas pelas seguintes áreas:

- Vigilância em Saúde,
- Assistência à Saúde,
- Medidas de Controle de infecção,
- Assistência Farmacêutica,
- Vigilância Sanitária;
- Comunicação de Risco e Gestão.

**Quadro 1 – Cenários de resposta da Vigilância Epidemiológica Municipal à possível emergência do novo Coronavírus.**

ALERTA	PERIGO IMINENTE	EMERGÊNCIA EM SAÚDE PÚBLICA
Sensibilizar os serviços de para a detecção, notificação, Investigação e monitoramento de prováveis casos suspeitos para infecção humana pelo novo Coronavírus (COVID-19)	Intensificar com a SESAB o aprimoramento das ações de investigação e controle.	Intensificar a orientação à população quanto a prevenção e controle do novo Coronavírus (COVID-19)
Monitorar eventos e rumores na imprensa, redes sociais e junto aos serviços de saúde.	Monitorar eventos e rumores na imprensa, redes sociais e junto aos serviços de saúde..	Divulgar atualização de procedimentos a serem adotados no cenário de transmissão local.
Reforçar a importância da comunicação e notificação imediata de casos suspeitos para infecção humana pelo	Notificar, investigar e monitorar prováveis casos suspeitos para infecção humana pelo novo Coronavírus (COVID-19).	Notificar, investigar e monitorar prováveis casos suspeitos para infecção humana pelo novo Coronavírus (COVID-19)



**PREFEITURA MUNICIPAL DE SÃO JOSÉ DA VITÓRIA-BA**  
**SECRETARIA DE SAÚDE**  
**DEPARTAMENTO DE ATENÇÃO BÁSICA**  
**DEPARTAMENTO DE VIGILÂNCIA EM SAÚDE**

<p>novo Coronavírus(COVID-19).</p> <p>Emitir alertas para as Coordenadorias Regionais de Saúde, Unidades de Atenção Primária à Saúde, Unidades de Pronto Atendimento, ao SAMU e à Rede Hospitalar, sobre a situação epidemiológica no município, com orientações para a preparação de resposta, com medidas de prevenção e controle para a infecção humana pelo novo Coronavírus(COVID-19)</p>	<p>Atualizar os alertas para as Coordenadorias Regionais de Saúde, Unidades de Atenção Primária a Saúde, Unidades de Pronto Atendimento, SAMU e à Rede Hospitalar, sobre a mudança de cenário.</p>	<p>Intensificar a parceria com a SESAB e outros parceiros para potencializar e oportunizar as ações de investigação e controle do novo Coronavírus (COVID-19)</p>
<p>Monitorar o comportamento dos casos de Síndrome Gripal (SG) e Síndrome Respiratória Aguda Grave (SRAG), nos sistemas de informação da rede, para permitir avaliação de risco e apoiar a tomada de decisão.</p>	<p>Intensificar a articulação com os serviços de referência organizados pela SESAB (seguir Plano Estadual de Contingências para Enfrentamento do Novo Coronavírus - COVID-19) para ajuste dos fluxos de pacientes.</p>	<p>Orientar para a utilização dos equipamentos de proteção individual apropriado para cada situação.</p>
<p>Elaborar e promover, em parceria com a SESAB, a capacitação de recursos humanos para a investigação de casos suspeitos de infecção humana pelo novo Coronavírus (COVID-19)</p>	<p>Intensificar a articulação com os serviços de referência organizados pela SESAB para ajuste dos fluxos de pacientes.</p>	<p>Mobilizar a rede de vigilância em saúde para a preparação e adoção oportuna de medidas voltadas à prevenção e controle do novo Coronavírus (COVID-19)</p>



**PREFEITURA MUNICIPAL DE SÃO JOSÉ DA VITÓRIA-BA**  
**SECRETARIA DE SAÚDE**  
**DEPARTAMENTO DE ATENÇÃO BÁSICA**  
**DEPARTAMENTO DE VIGILÂNCIA EM SAÚDE**

Articular com a rede de serviços públicos e privados de atenção à saúde o aprimoramento e a detecção de possíveis casos suspeitos nos serviços de saúde.  -----	Articular com a rede de serviços públicos e privados de atenção à saúde o aprimoramento e a detecção de possíveis casos suspeitos nos serviços de saúde.  Adotar medidas de isolamento domiciliar ou hospitalar em casos de suspeita.	Acompanhar oportunamente as revisões das definições de vigilância, diante de novas evidências ou recomendações da OMS/MS.  Adotar medidas de isolamento domiciliar ou hospitalar em casos confirmados.
Acompanhar oportunamente as revisões das definições de vigilância, diante de novas evidências ou recomendações da OMS/MS.	Elaborar e divulgar informes epidemiológicos sobre a situação do novo Coronavírus no município.	Elaborar e divulgar informes Epidemiológicos sobre a situação do novo Coronavírus (COVID-19) no Município.

**VIGILÂNCIA EM SAÚDE DO TRABALHADOR:**

No intuito de apoiar e orientar sobre as medidas de prevenção e controle do novo Coronavírus (COVID-19) foram formuladas orientações técnicas direcionadas aos trabalhadores que porventura tenham contato com casos suspeitos do novo Coronavírus (COVID-19). É objeto destas orientações, o trabalhador dos serviços de saúde, portuários, aeroportuários, fronteiras, recintos alfandegados etc.

Vale ressaltar que, os trabalhadores que atuam nos serviços de saúde apresentam um maior risco de exposição, contaminação e infecção por agentes biológicos patogênicos, incluindo o novo Coronavírus (COVID-19). Assim, é essencial a adoção de medidas de prevenção e controle durante todas as etapas de atendimentos a casos suspeitos ou confirmados: antes da chegada do usuário/paciente ao serviço, na triagem e espera do atendimento e durante toda a assistência prestada.



**PREFEITURA MUNICIPAL DE SÃO JOSÉ DA VITÓRIA-BA**  
**SECRETARIA DE SAÚDE**  
**DEPARTAMENTO DE ATENÇÃO BÁSICA**  
**DEPARTAMENTO DE VIGILÂNCIA EM SAÚDE**

Apenas a adoção integrada de todas as medidas é que garante a minimização dos riscos de infecção nos ambientes de saúde. Estas medidas incluem precauções padrão, tais como: proteção individual voltada aos trabalhadores e controles administrativos, ambiental e de engenharia.

**RECOMENDAÇÕES DE USO DE EQUIPAMENTO DE PROTEÇÃO INDIVIDUAL:**

Recomenda-se o uso dos seguintes EPI:

Para o atendimento de casos suspeitos de COVID-19 são recomendados:

- 1) Gorro;
- 2) Óculos de proteção ou protetor facial;
- 3) Máscaras cirúrgicas;
- 4) Avental impermeável de mangas compridas;
- 5) Luvas de procedimentos.

Para a realização de procedimentos geradores de aerossóis os responsáveis pela realização de procedimentos de casos suspeitos de COVID-19 devem utilizar os EPI's acima citados, substituindo a máscara cirúrgica pela máscara de proteção respiratória (respirador particulado), com eficácia mínima na filtração de 95% de partículas de até 0,3 $\mu$  (tipo N95, N99, N100, PFF2 ou PFF3).

São exemplos de procedimentos com risco de geração de aerossóis: intubação traqueal; aspiração nasofaríngea e nasotraqueal; ventilação não invasiva; ressuscitação cardiopulmonar; ventilação manual antes da intubação; broncoscopia; autópsia envolvendo tecido pulmonar; coleta de espécime clínico para diagnóstico de doenças respiratórias; dentre outros.



**PREFEITURA MUNICIPAL DE SÃO JOSÉ DA VITÓRIA-BA**  
**SECRETARIA DE SAÚDE**  
**DEPARTAMENTO DE ATENÇÃO BÁSICA**  
**DEPARTAMENTO DE VIGILÂNCIA EM SAÚDE**

- ✓ **Protetor Ocular** (óculos de segurança) quando houver risco de exposição do profissional a respingo de sangue, secreções corporais e excreções. Os óculos devem ser exclusivos de cada profissional responsável pela assistência, devendo, após o uso, sofrer processo de limpeza com água e sabão/ detergente e desinfecção. Sugere-se a desinfecção por fricção com álcool 70% após cada uso ou outro desinfetante recomendado pelo fabricante;
  
- ✓ **Luas de Procedimento:** devem ser utilizadas, conforme recomendada nas precauções padrão, quando houver risco de contato das mãos do profissional com sangue, fluidos corporais, secreções, excreção, mucosas, pele não íntegra e artigos ou equipamentos contaminados;
  
- ✓ **Capote/Avental Impermeável Descartável.**

IMPORTANTE: Em nenhuma hipótese, os EPI's aqui relacionados devem ser compartilhados entre os trabalhadores.

**ATRIBUIÇÕES DOS SERVIÇOS DE SAÚDE EM RELAÇÃO AOS EPI**

**COMPETE AOS SERVIÇOS DE SAÚDE EM RELAÇÃO AO EPI:**

- Fornecer os EPI, gratuitamente, aos trabalhadores de acordo com os riscos a que estão expostos;
- Orientar e treinar os trabalhadores sobre o uso adequado, a guarda e a conservação;
- Substituir imediatamente, quando danificado ou extraviado;



**PREFEITURA MUNICIPAL DE SÃO JOSÉ DA VITÓRIA-BA**  
**SECRETARIA DE SAÚDE**  
**DEPARTAMENTO DE ATENÇÃO BÁSICA**  
**DEPARTAMENTO DE VIGILÂNCIA EM SAÚDE**

- Responsabilizar-se pela higienização e manutenção periódica.

PROCESSOS DE AQUISIÇÃO DE EPI SERÃO REALIZADOS PELA SMS E PELAS ORGANIZAÇÕES SOCIAIS DE SAÚDE QUE GEREM AS UNIDADES DE SAÚDE MUNICIPAIS.

**ATRIBUIÇÕES DOS TRABALHADORES EM RELAÇÃO AOS EPI**

**COMPETE AOS TRABALHADORES EM RELAÇÃO AO EPI:**

- Usar, utilizando-o apenas para a finalidade a que se destina;
- Responsabilizar-se pela guarda e conservação;
- Comunicar ao empregador qualquer alteração que o torne impróprio, como por exemplo, o uso de máscaras molhadas ou amassadas.

Para os profissionais de apoio (limpeza, nutrição, hotelaria) que estejam envolvidos na realização de serviços que tenham relação com os casos suspeitos ou confirmados de infecção humana pelo COVID-19 ou em atividades que envolva o contato com superfícies e materiais potencialmente contaminados recomenda-se os seguintes EPIs:

- 1) gorro;
- 2) óculos de proteção ou protetor facial;
- 3) máscara cirúrgica;
- 4) avental impermeável de mangas compridas;
- 5) luvas de procedimentos.

PARA RECEPCIONISTAS, VIGILANTES OU OUTROS TRABALHADORES QUE SE ENVOLVAM NO ACOLHIMENTO DOS PACIENTES NOS SERVIÇOS DE SAÚDE, RECOMENDA-SE O USO DE MÁSCARA CIRÚRGICA E HIGIENE DAS MÃOS



**PREFEITURA MUNICIPAL DE SÃO JOSÉ DA VITÓRIA-BA**  
**SECRETARIA DE SAÚDE**  
**DEPARTAMENTO DE ATENÇÃO BÁSICA**  
**DEPARTAMENTO DE VIGILÂNCIA EM SAÚDE**

**MANEJO DE ÓBITOS DURANTE PANDEMIA DA COVID-19**

ORIENTAÇÕES PÓS-ÓBITO DE PESSOAS COM INFECÇÃO SUSPEITA OU CONFIRMADA PELO NOVO CORONAVÍRUS (SARS-COV-2):

**OCORRÊNCIA DOS ÓBITOS NOS SERVIÇOS DE SAÚDE:**

Durante os cuidados com o cadáver, só devem estar presentes no quarto ou área os profissionais estritamente necessários, todos com equipamentos de proteção individual (EPIs);

Os tubos, drenos e cateteres devem ser removidos do corpo, tendo cuidado especial com a remoção de cateteres intravenosos, outros dispositivos cortantes e do tubo endotraqueal, se recomenda desinfetar e tapar/bloquear os orifícios. Limpar as secreções nos orifícios orais e nasais com compressas, acondicionar o corpo em saco impermeável à prova de vazamento e selado (hermético), preferencialmente colocar o corpo em dupla embalagem impermeável e desinfetar a superfície externa do saco (pode utilizar preparação alcoólica a 70% ou hipoclorito a 1% ou outro saneante/desinfetante regularizado junto a Anvisa);

Identificar adequadamente o cadáver, identificar o saco externo de transporte com a informação relativa a risco biológico: agente biológico, usar luvas descartáveis nitrílicas ao manusear o saco de acondicionamento do cadáver;

A maca de transporte de cadáveres deve ser utilizada apenas para esse fim e ser de fácil limpeza e desinfecção. Após remover os EPIs sempre proceder à higienização das mãos, o serviço de saúde ou de interesse da saúde que encaminhar o corpo deverá comunicar ao agente funerário das medidas de precaução.

**Ocorrência dos óbitos em domicílio:**

Os familiares/responsáveis que reportarem o óbito deverão receber orientações para não manipularem o corpo e evitarem o contato direto. Imediatamente após a informação do óbito, em se tratando de caso suspeito de COVID-19, o médico atestante deve notificar a equipe de vigilância em saúde. A retirada do corpo deverá ser feita por





**PREFEITURA MUNICIPAL DE SÃO JOSÉ DA VITÓRIA-BA**  
**SECRETARIA DE SAÚDE**  
**DEPARTAMENTO DE ATENÇÃO BÁSICA**  
**DEPARTAMENTO DE VIGILÂNCIA EM SAÚDE**

equipe de saúde, observando as medidas de precaução individual (uso de EPIs). O corpo deverá ser envolto em lençóis e em bolsa plástica (essa bolsa deve impedir o vazamento de fluidos corpóreos).

Os familiares e residentes deverão receber orientações de desinfecção dos ambientes e objetos, utilizando preparação alcoólica a 70% ou hipoclorito de sódio a 1%), o médico que for constatar o óbito também deverá utilizar os EPIs recomendados. Excepcionalmente, no caso em que o serviço funerário do município não conseguir atender a demanda referente ao traslado de corpos de óbitos por COVID-19 no domicílio, a família ou órgãos públicos poderão realizar este traslado, seguindo as orientações com relação ao uso de EPI e à higienização do veículo após o traslado, após o transporte, qualquer que seja o veículo utilizado, o mesmo deve ser limpo e desinfectado.

**OCORRÊNCIA DOS ÓBITOS EM ESPAÇO PÚBLICO:**

As autoridades locais informadas deverão dar orientações para que ninguém realize manipulação/contato com os corpos. O manejo deverá seguir as recomendações referentes à ocorrência dos óbitos em domicílio.

**TRANSPORTE DO CORPO:**

Em hipótese alguma o corpo deve ser transportado sem os procedimentos de preparo do corpo descritos anteriormente. Identificar o saco externo de transporte com a informação relativa a risco biológico, recomenda-se usar a maca de transporte do corpo apenas para esse fim, antes e após o uso desinfetá-la com álcool a 70%, ou solução clorada a 1% ou outro saneante regularizado pela Anvisa.

Não é necessário veículo especial para o transporte do corpo, contudo, o veículo de transporte deve dispor de compartimentos separados para o cadáver e para o motorista, preferencialmente em carro mortuário/rabecão ou outros, qualquer veículo de transporte do cadáver, seja ele o da funerária ou outro, este deve ser submetido à limpeza e desinfecção, internamente com água e sabão e solução de hipoclorito de sódio a 1% ou solução alcoólica 70% de acordo com o material, externamente com detergente e água ou hipoclorito de sódio a 1% ou outro desinfetante para essa finalidade.



**PREFEITURA MUNICIPAL DE SÃO JOSÉ DA VITÓRIA-BA**  
**SECRETARIA DE SAÚDE**  
**DEPARTAMENTO DE ATENÇÃO BÁSICA**  
**DEPARTAMENTO DE VIGILÂNCIA EM SAÚDE**

Manter as janelas abertas do veículo durante o transporte para uma melhor ventilação, todos os profissionais que atuam no transporte, guarda do corpo e colocação do corpo na urna também devem adotar as medidas de precaução (uso de EPIs), que devem ser mantidas até a entrega da urna.

Os EPIs devem ser removidos adequadamente e colocados em saco branco leitoso, conforme RDC ANVISA nº 222/2018 (Grupo A1), as mãos devem ser imediatamente higienizadas com água e sabão, no caso da necessidade do traslado de restos mortais humanos (cinzas), seguir as orientações contidas na Resolução - RDC ANVISA nº 33, de 8 de julho de 2011.

O transporte do cadáver deve ser feito conforme procedimentos de rotina, com utilização de revestimentos impermeáveis para impedir o vazamento de líquido. As funerárias poderão contratar temporariamente outros veículos para o transporte dos cadáveres, sob sua supervisão, todas as orientações mencionadas acima são aplicadas ao transporte terceirizado. O veículo de transporte de corpos não deve ser utilizado para outros fins., deve ficar estacionado em local próprio e reservado para esta finalidade, junto aos demais veículos que tenham a mesma função, em área sob responsabilidade da empresa prestadora deste serviço.

**ORIENTAÇÕES PARA FUNERÁRIAS E SERVIÇOS DE VELÓRIO:**

É importante que os envolvidos no manuseio do corpo, equipe da funerária e os responsáveis pelo funeral sejam informados sobre o risco biológico, para que medidas apropriadas possam ser tomadas para se proteger contra a infecção. O manuseio do corpo deve ser o menor possível, o corpo não deve ser embalsamado.

**O profissional que prepara o corpo deve utilizar os seguintes EPIs:**

- Avental impermeável;
- Máscara cirúrgica;
- Luva nitrílica (caso tenha risco de punctura, utilizar duas);
- Protetor ocular;
- Gorro;



**PREFEITURA MUNICIPAL DE SÃO JOSÉ DA VITÓRIA-BA**  
**SECRETARIA DE SAÚDE**  
**DEPARTAMENTO DE ATENÇÃO BÁSICA**  
**DEPARTAMENTO DE VIGILÂNCIA EM SAÚDE**

- Botas impermeáveis.

O material (bacias, pinças, etc.) utilizado no preparo do corpo deve ser limpo a cada preparo e desinfetado, higienização das mãos antes e após o preparo do corpo, com água e sabão, realizar limpeza das superfícies com água e detergente e proceder a desinfecção com hipoclorito de sódio a 1% (piso e paredes) ou álcool a 70% (bancadas, mesas, maca).

Quando a limpeza estiver concluída e os EPIs tiverem sido removidos, realizar higienização das mãos imediatamente, manter os sistemas de ventilação ativos enquanto a limpeza é realizada, deve-se realizar a limpeza externa do caixão com álcool líquido a 70% antes de levá-lo para ao velório.

O corpo deve ser acomodado em urna a ser lacrada antes da entrega aos familiares/ responsável, é importante ressaltar que os corpos devem ser transportados pelas funerárias sem abertura da urna e do saco que envolve o corpo, os funcionários que irão transportar o corpo do saco de transporte para a urna, devem equipar-se com luvas, avental impermeável e máscara cirúrgica. Remover adequadamente os EPIs após transportar o corpo e higienizar as mãos com água e sabão, imediatamente após remover os EPIs.

**RECOMENDAÇÕES RELACIONADAS AO FUNERAL:**

**Os velórios e funerais de casos confirmados ou suspeitos da COVID-19 NÃO são recomendados durante os períodos de isolamento social e quarentena.**

Caso seja realizado em óbitos descartados por covid-19, recomenda-se:

Atendendo à atual situação epidemiológica, os funerais deverão decorrer com o menor número possível de pessoas, preferencialmente apenas os familiares mais próximos, no máximo 10 pessoas, para diminuir a probabilidade de contágio e como medida para controlar os casos de COVID-19. A mesma orientação vale para o momento do sepultamento, mesmo em locais abertos como cemitérios é importante que haja suspensão de cultos ecumênicos e cortejos fúnebres para velórios, disponibilizar a urna em local aberto ou ventilado, vedar velórios em domicílio.



**PREFEITURA MUNICIPAL DE SÃO JOSÉ DA VITÓRIA-BA**  
**SECRETARIA DE SAÚDE**  
**DEPARTAMENTO DE ATENÇÃO BÁSICA**  
**DEPARTAMENTO DE VIGILÂNCIA EM SAÚDE**

Os velórios devem ofertar dispensadores de álcool em gel 70%, sabonete líquido, papel toalha, lixeira com tampa acionada por pedal nos banheiros e nos locais onde houver lavatório, também deve ser ofertado dispensador de álcool em gel 70% nas entradas dos velórios, enfatizar a necessidade de higienização das mãos, por meio de cartazes, evitar o consumo de alimentos durante a realização do funeral, o velório deve durar o menor tempo possível, devendo o sepultamento ocorrer preferencialmente no mesmo dia em que ocorreu o óbito. Proceder à limpeza e desinfecção da sala de velório, imediatamente após a saída do corpo para sepultamento.

**RECOMENDA-SE ÀS PESSOAS QUE:**

- Sigam as medidas de higiene das mãos e de etiqueta respiratória, em todas as circunstâncias;
- Evitar os apertos de mão e outros tipos de contato físico entre os participantes do funeral;
- Aquelas que fazem parte dos grupos mais vulneráveis (crianças, idosos, grávidas e pessoas com imunossupressão ou com doença crônica), não devem participar dos funerais; bem como pessoas com sintomas respiratórios, se porventura for imprescindível sua presença, devem usar máscara cirúrgica comum e permanecer no local o menor tempo possível.

**RECOMENDA-SE À PREFEITURA MUNICIPAL QUE:**

- Amplie o número de “Covas” no cemitério municipal e a quantidade de funcionários;
- Forneça os EPI’S necessários aos trabalhadores;
- Realize levantamento da capacidade do cemitério.



**PREFEITURA MUNICIPAL DE SÃO JOSÉ DA VITÓRIA-BA**  
**SECRETARIA DE SAÚDE**  
**DEPARTAMENTO DE ATENÇÃO BÁSICA**  
**DEPARTAMENTO DE VIGILÂNCIA EM SAÚDE**

**DESCARTE DE RESÍDUOS INFECTADOS COM O COVID-19**

Após o atendimento aos pacientes suspeitos ou confirmados de infecção humana pelo 2019-nCoV, deve-se realizar o descarte adequado de todos os EPIs e, imediatamente após o descarte, a higienização das mãos. Os resíduos potencialmente infectados com o COVID-19 devem ser tratados antes da disposição final ambientalmente adequada. O tratamento pode ser feito dentro ou fora da unidade geradora, inclusive fora do estabelecimento, desde que respeitadas às condições mínimas de acondicionamento e transporte destes resíduos. Esses resíduos devem ser acondicionados em sacos brancos leitosos devidamente identificados como material potencialmente infectante.

No formulário para notificação eletrônica imediata, disponibilizado pelo CIEVS, o campo ocupação é de preenchimento obrigatório, e tem como foco os profissionais dos serviços de saúde.

ALERTA	PERIGO IMINENTE	EMERGÊNCIA EM SAÚDE PÚBLICA
Sensibilizar trabalhadores da saúde e profissionais de apoio sobre a prevenção da transmissão de agentes infecciosos em prováveis casos suspeitos para infecção humana pelo novo Coronavírus (COVID-19).	Limitar o número de trabalhadores do serviço de saúde e familiares em contato com os casos suspeitos ou confirmados de infecção humana pelo (COVID-19). Sempre que possível, designar uma equipe do serviço de saúde exclusivamente para esses casos.	Intensificar a orientação aos trabalhadores quanto à prevenção e controle do novo (COVID-19)
Elaborar, em parceria com a Assessoria de Comunicação (ASCOM), material informativo e manter disponíveis normas e rotinas dos procedimentos	Investigar e monitorar prováveis casos suspeitos para infecção humana pelo novo Coronavírus(COVID-19) relacionada ao trabalho.	Investigar e monitorar prováveis casos suspeitos para infecção humana pelo novo Coronavírus(COVID-19) relacionada ao trabalho.



**PREFEITURA MUNICIPAL DE SÃO JOSÉ DA VITÓRIA-BA**  
**SECRETARIA DE SAÚDE**  
**DEPARTAMENTO DE ATENÇÃO BÁSICA**  
**DEPARTAMENTO DE VIGILÂNCIA EM SAÚDE**

envolvidos na assistência aos casos suspeitos ou confirmados.		
Elaborar e promover, em parceria com a SESAB, Treinamento dos trabalhadores sobre o uso e descarte adequado de equipamentos de proteção individual e coletiva, de acordo com as orientações da NOTA TÉCNICA Nº 04/2020 GVIMS/GGTES/ANVISA.	Manter registro e monitorar os trabalhadores que entraram em contato direto com casos suspeitos ou confirmados seja em portos, aeroportos, fronteiras, alfândegas, serviços de saúde, etc.	-----

**REFERÊNCIAS**



**PREFEITURA MUNICIPAL DE SÃO JOSÉ DA VITÓRIA-BA**  
**SECRETARIA DE SAÚDE**  
**DEPARTAMENTO DE ATENÇÃO BÁSICA**  
**DEPARTAMENTO DE VIGILÂNCIA EM SAÚDE**

Agência Nacional de Vigilância Sanitária. Nota técnica Nº 04/2020 GVIMS/GGTES/ANVISA. Orientações para serviços de saúde: medidas de prevenção e controle que devem ser adotadas durante a assistência aos casos suspeitos ou confirmados de infecção pelo novo coronavírus (2019-nCoV).

Brasil. Ministério da Saúde. Secretaria de Vigilância em Saúde. Centro de Operações de Emergência de Saúde Pública. Boletim Epidemiológico 02. Brasília. 2020.

Brasil. Ministério da Saúde. Secretaria de Vigilância em Saúde. Boletim Epidemiológico Nº 01 Secretaria de Vigilância em Saúde SVS/MS-COE - Jan. 2020.

**GESTÃO MUNICIPAL E EQUIPE TÉCNICA**



**PREFEITURA MUNICIPAL DE SÃO JOSÉ DA VITÓRIA-BA**  
**SECRETARIA DE SAÚDE**  
**DEPARTAMENTO DE ATENÇÃO BÁSICA**  
**DEPARTAMENTO DE VIGILÂNCIA EM SAÚDE**

**PREFEITO DE SÃO JOSÉ DA VITÓRIA**

JEOVÁ NUNES DE SOUZA

**VICE – PREFEITO**

JOSÉ ÁVILA SILVEIRA

**SECRETÁRIO MUNICIPAL DE SAÚDE**

MARIA CRISTINA MARTINS DE GOES SANTANA

**COORDENAÇÃO DE VIGILÂNCIA EM SAÚDE**

BRUNA SOARES FLORENCE CARVALHEIRA (VE)

TICIELE ANDRADE FERNANDES NOLASCO (VISA)

**COORDENAÇÃO DA ATENÇÃO BÁSICA**

GRAZIELI MARTINS BRITO





**PREFEITURA MUNICIPAL DE SÃO JOSÉ DA VITÓRIA-BA**  
**SECRETARIA DE SAÚDE**  
**DEPARTAMENTO DE ATENÇÃO BÁSICA**  
**DEPARTAMENTO DE VIGILÂNCIA EM SAÚDE**

**PLANO MUNICIPAL DE CONTINGÊNCIA PARA ENFRENTAMENTO DO NOVO CORONAVÍRUS-(COVID-19)**

**DEPARTAMENTO DE ATENÇÃO BÁSICA- SÃO JOSÉ DA VITÓRIA-BAHIA**

<b>EIXO</b>	<b>META</b>	<b>AÇÃO</b>	<b>PRAZO</b>	<b>RESPONSÁVEL</b>
ACOLHIMENTO DE TODO CASO SUSPEITO, SEGUINDO CLASSIFICAÇÃO DE RISCO E PROTOCOLO DE MANEJO CLÍNICO PARA COVID-19	100% DOS CASOS ACOLHIDOS E ATENDIDOS CONFORME O MANEJO CLÍNICO PARA COVID-19	- NOTIFICAR TODOS OS CASOS QUE SE ENCAIXAM COMO SUSPEITOS IMEDIATAMENTE EM ATÉ 24 HORAS. - REALIZAR MANEJO CONFORME CLASSIFICAÇÃO DO CASO.	ENQUANTO HOUVER CASOS	DEPARTAMENTO ATENÇÃO BÁSICA (EQUIPES DE SAÚDE DA FAMÍLIA / EQUIPE DE REFERENCIA PARA COVID 19)
UNIDADE DE REFERÊNCIA PARA ATENDIMENTO DE CASOS SUSPEITOS DURANTE FINAIS DE SEMANA E FERIADOS	- IMPLANTAR UNIDADE DE SAÚDE PARA ATENDIMENTO DE CASOS SUSPEITOS E COVID-19 DURANTE FERIADOS E FINAIS DE SEMANA	- ELABORAR E DIVULGAR PARA EQUIPES FLUXO DE ATENDIMENTO DOS CASOS COVID-19; - ESTABELECEER UNIDADE DE REFERÊNCIA PARA CASOS GRAVES E MODERADOS DE COVID-19; - REALIZAR ESCALA DE PROFISSIONAIS PARA FUNCIONAMENTO DA UNIDADE DE REFERÊNCIA	DURANTE PANDEMIA	DEPARTAMENTO ATENÇÃO BÁSICA  SECRETARIA DE SAÚDE



**PREFEITURA MUNICIPAL DE SÃO JOSÉ DA VITÓRIA-BA**  
**SECRETARIA DE SAÚDE**  
**DEPARTAMENTO DE ATENÇÃO BÁSICA**  
**DEPARTAMENTO DE VIGILÂNCIA EM SAÚDE**

		FINAIS DE SEMANA E FERIADOS; - REALIZAR ORIENTAÇÃO AOS PROFISSIONAIS QUE IRÃO TRABALHAR NA UNIDADE DE REFERÊNCIA.		
ENCAMINHAMENTO DE TODOS OS SUSPEITOS DE COVID-19 MODERADO E GRAVE PARA O CENTRO DE REFERÊNCIA	100% DOS CASOS MODERADOS E GRAVES AMPARADOS E ENCAMINHADOS PARA UNIDADE DE REFERÊNCIA	- DISPOR DE EQUIPAMENTOS (OXIGÊNIO, AMBULÂNCIA, MÁSCARAS) PARA CONDUÇÃO DOS CASOS; - REALIZAR PREENCHIMENTOS DE FICHA DE REFERÊNCIA;	CONFORME DEMANDA	DEPARTAMENTO ATENÇÃO BÁSICA (EQUIPES DE SAÚDE DA FAMÍLIA E EQUIPE DE REFERENCIA PARA COVID-19)
COLETA DAS AMOSTRAS DOS CASOS SUSPEITOS DE COVID-19	100% DOS CASOS SUSPEITOS REALIZADOS COLETA.	- REALIZAR COLETA EM TEMPO OPORTUNO ATÉ 14 <sup>º</sup> DIA; - ENCAMINHAR AMOSTRAS COLETADAS PARA VIEP LOCAL.	CONFORME DEMANDA	DEPARTAMENTO ATENÇÃO BÁSICA (EQUIPES DE SAÚDE DA FAMÍLIA E EQUIPE DE REFERÊNCIA PARA COVID-19)
CAPACITAÇÃO DOS PROFISSIONAIS DA SAÚDE	100% DOS PROFISSIONAIS DE ATENÇÃO PRIMÁRIA	- REALIZAR CAPACITAÇÃO COM PROFISSIONAIS DAS EQUIPES DE ATENÇÃO	MARÇO	DEPARTAMENTO ATENÇÃO BÁSICA (EQUIPES DE SAÚDE DA FAMÍLIA E ATENÇÃO



**PREFEITURA MUNICIPAL DE SÃO JOSÉ DA VITÓRIA-BA**  
**SECRETARIA DE SAÚDE**  
**DEPARTAMENTO DE ATENÇÃO BÁSICA**  
**DEPARTAMENTO DE VIGILÂNCIA EM SAÚDE**

DAS EQUIPES DE ATENÇÃO PRIMÁRIA	CAPACITADOS CONFORME PROTOCOLO DE RECOMENDAÇÕES	PRIMÁRIA (ESF/EAB);		BÁSICA)
CONTRATAÇÃO DE RECURSOS HUMANOS PARA AUXILIO NO ENFRENTAMENTO DO COVID-19	100% DAS CONTRATAÇÕES NECESSÁRIAS REALIZADAS	- REALIZAR CONTRATAÇÃO DE PROFISSIONAL 01 ENFERMEIRO; - REALIZAR CONTRATAÇÃO DE 01 PROFISSIONAL MÉDICO	CONFORME DEMANDA	SECRETARIA DE SAÚDE DEPARTAMENTO ATENÇÃO BÁSICA



**PREFEITURA MUNICIPAL DE SÃO JOSÉ DA VITÓRIA-BA**  
**SECRETARIA DE SAÚDE**  
**DEPARTAMENTO DE ATENÇÃO BÁSICA**  
**DEPARTAMENTO DE VIGILÂNCIA EM SAÚDE**

**PLANO MUNICIPAL DE CONTINGÊNCIA PARA ENFRENTAMENTO DO NOVO CORONAVÍRUS-(COVID-19)**  
**VIGILÂNCIA EPIDEMIOLÓGICA - SÃO JOSÉ DA VITÓRIA-BAHIA**

<b>EIXO</b>	<b>META</b>	<b>AÇÃO</b>	<b>PRAZO</b>	<b>RESPONSÁVEL</b>
CAPACITAÇÃO COM GARIS	100% DOS GARIS ATUALIZADOS E INFORMADOS SOBRE PREVENÇÃO DO COVID-19	-REALIZAÇÃO DE ATUALIZAÇÃO DO CARTÃO DE VACINA; -CAPACITAÇÃO DO MANUSEIO DOS EPIs.	1 DIA	VIGILÂNCIA EPIDEMIOLÓGICA
MONITORAMENTO DE TODAS AS PESSOAS QUE CHEGAM DE OUTROS MUNICIPIOS COM CASOS SUSPEITOS E CONFIRMADOS.	100% DAS PESSOAS MONITORADAS ATÉ 14º DIA DE ISOLAMENTO DOMICILIAR	- MONITORAR CASOS ATE O 14º DIA DO ISOLAMENTO DOMICILIAR; -REALIZAR VISITAS DOMICILIARES AOS CASOS ACOMPANHADOS DURANTE PERIODO MONITORAMENTO; - REALIZAR ALTA SE NÃO APRESENTAR SINAIS E SINTOMAS CLÍNICOS.	14 DIAS	VIGILÂNCIA EPIDEMIOLÓGICA
REUNIÃO COM OS	APRESENTAÇÃO DO	-APRESENTAÇÃO DAS		



**PREFEITURA MUNICIPAL DE SÃO JOSÉ DA VITÓRIA-BA**  
**SECRETARIA DE SAÚDE**  
**DEPARTAMENTO DE ATENÇÃO BÁSICA**  
**DEPARTAMENTO DE VIGILÂNCIA EM SAÚDE**

COMERCIANTES DO MUNICÍPIO	DECRETO MUNICIPAL E ORIENTAÇÕES PARA PREVENÇÃO.	PROPOSTAS QUE O MINISTÉRIO DA SAÚDE ORIENTA QUANTO OS ESTABELECIMENTOS.	1 DIA	VIGILÂNCIA EM SAÚDE
ACOMPANHAMENTO DOS CASOS SUSPEITOS E CONFIRMADOS NOTIFICADOS NO MUNICÍPIO	100% DOS CASOS ACOMPANHADOS	- REALIZAR VISITAS DOMICILARES DOS CASOS NOTIFICADOS NO MUNICÍPIO (AGENTE DE SAÚDE);  - REALIZAR INVESTIGAÇÃO EM TEMPO OPORTUNO EM MENOS DE 24 HORAS.	CONFORME DEMANDA	VIGILÂNCIA EPIDEMIOLÓGICA
REUNIÃO COM O GESTOR MUNICIPAL	DISCUTIR AS ORIENTAÇÕES DO MINISTÉRIO DA SAÚDE PARA IMPLEMENTAÇÃO DE AÇÕES DE PREVENÇÃO NO MUNICÍPIO	- ELABORAÇÃO DE DECRETO MEDIDAS DE RESTRIÇÃO PARA FUNCIONAMENTO DO COMERCIO LOCAL; - CRIAÇÃO DA BARREIRA SANITÁRIA;	CONFORME A PANDEMIA	GESTOR MUNICIPAL SECRETARIA DE SAÚDE DEPARTAMENTO VIGILANCIA EM SAUDE DEPARTAMENTO ATENÇÃO BÁSICA
DISPONIBILIZAÇÃO DE IMPRESSOS (NOTIFICAÇÕES, MANUAL	100% DAS UNIDADES E PARCERIAS DE APOIO COM IMPRESSOS DISPONÍVEIS	- REALIZAR ORIENTAÇÃO AS ESF SOBRE PREENCHIMENTOS DAS	CONFORME DEMANDA	VIGILÂNCIA EPIDEMIOLÓGICA



**PREFEITURA MUNICIPAL DE SÃO JOSÉ DA VITÓRIA-BA**  
**SECRETARIA DE SAÚDE**  
**DEPARTAMENTO DE ATENÇÃO BÁSICA**  
**DEPARTAMENTO DE VIGILÂNCIA EM SAÚDE**

TECNICO E IMPRESSOS).		NOTIFICAÇÕES; - REPASSAR ORIENTAÇÕES DOS INFORME E MANUAIS AS EQUIPES DE ATENÇÃO PRIMÁRIA. -REALIZAR ORIENTAÇÕES QUANTO MANUSEIO DO CORPO E USO DE EPIs NA FUNERÁRIA.		
ENCAMINHAR AS AMOSTRAS DOS CASOS SUSPEITOS DE COVID-19	100% DOS CASOS SUSPEITOS REALIZADO ENCAMINHAMENTO PARA CENTRO DE REFERÊNCIA.	- ENTREGAR AMOSTRA AO LACEN EM ATÉ 48 HORAS.	CONFORME DEMANDA	VIGILÂNCIA EPIDEMIOLÓGICA
INTRUIR ORIENTAÇÕES SOBRE PREVENÇÃO DO COVID-19 PARA O MUNICÍPIO CONFORME PELO MINISTÉRIO DA SAÚDE	100% DA CIDADE INFORMADA SOBRE AS MEDIDAS DE PREVENÇÃO.	- ELABORAR INFORMES TÉCNICOS; - DIVULGAR ORIENTAÇÕES À POPULAÇÃO ATRAVÉS DE (CARRO DE SOM, RÁDIO LOCAL, AVISOS DIGITAIS, BOLETIM EPIDEMIOLÓGICO, CARTAZES, BANNERS);	CONTÍNUO	VIGILÂNCIA EPIDEMIOLÓGICA
CAPACITAÇÃO DOS PROFISSIONAIS DA SAÚDE E OUTRO SETORES SOBRE	100% DOS PROFISSIONAIS CAPACITADOS CONFORME PROTOCOLO DE	- REALIZAR CAPACITAÇÃO COM AS ENFERMEIRAS/MÉDICOS DA ATENÇÃO PRIMÁRIA	MARÇO	VIGILÂNCIA EPIDEMIOLÓGICA



**PREFEITURA MUNICIPAL DE SÃO JOSÉ DA VITÓRIA-BA**  
**SECRETARIA DE SAÚDE**  
**DEPARTAMENTO DE ATENÇÃO BÁSICA**  
**DEPARTAMENTO DE VIGILÂNCIA EM SAÚDE**

COVID-19	RECOMENDAÇÕES	(ESF/EAB); - REALIZAR CAPACITAÇÃO COM MOTORISTAS; -REALIZAR CAPACITAÇÃO COM ACEs.		
----------	---------------	---	--	--



**PREFEITURA MUNICIPAL DE SÃO JOSÉ DA VITÓRIA-BA**  
**SECRETARIA DE SAÚDE**  
**DEPARTAMENTO DE ATENÇÃO BÁSICA**  
**DEPARTAMENTO DE VIGILÂNCIA EM SAÚDE**

**PLANO MUNICIPAL DE CONTINGÊNCIA PARA ENFRENTAMENTO DO NOVO CORONAVÍRUS-(COVID-19)**

**VIGILÂNCIA SANITÁRIA E AMBIENTAL- SÃO JOSÉ DA VITÓRIA-BAHIA**

<b>EIXO</b>	<b>META</b>	<b>AÇÃO</b>	<b>PRAZO</b>	<b>RESPONSÁVEL</b>
ANÁLISE DE CLORO RESIDUAL LIVRE NA ÁGUA PARA CONSUMO HUMANO DURANTE PANDEMIA	REALIZAR ANÁLISE EM NO MÍNIMO 20 RESIDÊNCIAS	-MONITORAR VALOR DE CLORO RESIDUAL LIVRE NA ÁGUA PARA CONSUMO HUMANO DURANTE PANDEMIA; -LANÇAR OS DADOS NO SISÁGUA.	MENSAL	VIGILÂNCIA SANITÁRIA
MONITORAMENTO DE TODAS AS PESSOAS QUE CHEGAM DE OUTROS MUNICIPIOS COM CASOS SUSPEITOS E CONFIRMADOS.	100% DAS PESSOAS MONITORADAS ATÉ 14º DIA DE ISOLAMENTO DOMICILIAR	- MONITORAR CASOS ATE O 14º DIA DO ISOLAMENTO DOMICILIAR; -REALIZAR VISITAS DOMICILIARES AOS CASOS ACOMPANHADOS DURANTE PERIODO MONITORAMENTO; - REALIZAR ALTA SE NÃO APRESENTAR SINAIS E SINTOMAS CLÍNICOS.	14 DIAS	VIGILÂNCIA EPIDEMIOLÓGICA E VIGILÂNCIA SANITÁRIA.





**PREFEITURA MUNICIPAL DE SÃO JOSÉ DA VITÓRIA-BA**  
**SECRETARIA DE SAÚDE**  
**DEPARTAMENTO DE ATENÇÃO BÁSICA**  
**DEPARTAMENTO DE VIGILÂNCIA EM SAÚDE**

ORIENTAÇÕES SOBRE PREVENÇÃO DO COVID-19	80% DA CIDADE INFORMADA SOBRE AS MEDIDAS DE PREVENÇÃO. 100% DAS UNIDADES UTILIZANDO PROTOCOLOS	- ELABORAR NOTAS INFORMATIVAS; - VERIFICAR A IMPLEMENTAÇÃO DOS PROTOCOLOS E PROCESSOS DE LIMPEZA E DESINFECÇÃO DE AMBIENTES CONFORME (LIMPEZA E DESINFECÇÃO DE SUPERFÍCIES/ANVISA/2012). - REALIZAR ATIVIDADE EDUCATIVA COM SETOR REGULADO SOBRE COVID- 19 (MEDIDAS DE PREVENÇÃO E UTILIZAÇÃO DE EPI'S).	CONTÍNUO	VIGILÂNCIA SANITÁRIA
---	--	--	----------	-------------------------



**PREFEITURA MUNICIPAL DE SÃO JOSÉ DA VITÓRIA-BA**  
**SECRETARIA DE SAÚDE**  
**DEPARTAMENTO DE ATENÇÃO BÁSICA**  
**DEPARTAMENTO DE VIGILÂNCIA EM SAÚDE**

INSPEÇÃO SANITÁRIA NAS UNIDADES DE SAÚDE	100% DAS UNIDADES DE SAÚDE INSPECIONADAS	-VERIFICAR EM INSPEÇÃO SE HÁ DISPONIBILIDADE CONTÍNUA DE INSUMOS PARA A CORRETA HIGIENE DAS MÃOS CONFORME A RDC 42/2010 (ANVISA, 2010); - VERIFICAR EM INSPEÇÃO SE O SERVIÇO DE SAÚDE ESTÁ INSTITUINDO OS PROTOCOLOS DE ISOLAMENTO DE PACIENTE SUSPEITOS DESDE A TRIAGEM ATÉ TRANSFERÊNCIA EM CASO DE NECESSIDADE; - VERIFICAR EXISTÊNCIA E CUMPRIMENTO DO PROTOCOLO E DO PROCESSO DE HIGIENIZAÇÃO DAS MÃOS NOS SERVIÇOS DE SAÚDE.	CONTÍNUO	VIGILÂNCIA SANITÁRIA
INSPEÇÃO SANITÁRIA NOS ESTABELECIMENTOS SUJEITOS À VISA	50% DOS ESTABELECIMENTOS INSPECIONADOS	-ARTICULAR REUNIÃO COM TODOS OS RESPONSÁVEIS POR ESTABELECIMENTOS DO MUNICÍPIO E ORIENTÁ-LOS SOBRE MEDIDAS DE	CONTÍNUO	VIGILÂNCIA SANITÁRIA



**PREFEITURA MUNICIPAL DE SÃO JOSÉ DA VITÓRIA-BA**  
**SECRETARIA DE SAÚDE**  
**DEPARTAMENTO DE ATENÇÃO BÁSICA**  
**DEPARTAMENTO DE VIGILÂNCIA EM SAÚDE**

		<p>PREVENÇÃO; - VERIFICAR O CUMPRIMENTO DAS RECOMENDAÇÕES DE MEDIDAS DE PREVENÇÃO E CONTROLE DA DISSEMINAÇÃO DO COVID-19; - AVERIGUAR SE OS PROFISSIONAIS DOS ESTABELECIMENTOS ESTÃO UTILIZANDO EPI'S.</p>		
MONITORAMENTO NA BARREIRA SANITÁRIA	100% DAS PESSOAS QUE PASSAM PELA BARREIRA MONITORADAS	<p>-VERIFICAR TEMPERATURA DE TODOS QUE CHEGAM E SAEM DA CIDADE; - ANOTAR NOME, ENDEREÇO, TELEFONE E MONITORAR AS PESSOAS VINDO DE OUTROS ESTADOS E MUNICÍPIO; - ENCAMINHAR À UNIDADE DE SAÚDE CASOS SUSPEITOS DO COVID-19; - REALIZAR ORIENTAÇÃO AOS VIAJANTES SOBRE</p>	CONTÍNUO	VIGILÂNCIA SANITÁRIA/EQUIPE DE APOIO



**PREFEITURA MUNICIPAL DE SÃO JOSÉ DA VITÓRIA-BA**  
**SECRETARIA DE SAÚDE**  
**DEPARTAMENTO DE ATENÇÃO BÁSICA**  
**DEPARTAMENTO DE VIGILÂNCIA EM SAÚDE**

		MEDIDAS DE PREVENÇÃO DO COVID-19.		
ANÁLISE DE ÁGUA	REALIZAR COLETA DE ÁGUA EM 09 PONTOS	- COLETAR ÁGUA PARA ANÁLISE FÍSICO QUÍMICA, MICROBIOLÓGICA E ORGANOLÉPTICA; - ENCAMINHAR AMOSTRAS PARA LABORATÓRIO NA UESC; - RECEBER LAUDOS E LANÇAR NO SISTEMA VIGIÁGUA - ANALISAR SE OS VALORES ESTÃO DE ACORDO COM PORTARIA.	MENSAL	VIGILÂNCIA SANITÁRIA



**PREFEITURA MUNICIPAL DE SÃO JOSÉ DA VITÓRIA-BA**  
**SECRETARIA DE SAÚDE**  
**DEPARTAMENTO DE ATENÇÃO BÁSICA**  
**DEPARTAMENTO DE VIGILÂNCIA EM SAÚDE**

INPEÇÃO SANITÁRIA EM CEMITÉRIO	CEMITÉRIO INSPECIONADO	- UTILIZAR ROTEIRO DURANTE INSPEÇÃO; - REALIZAR RELATÓRIO DE INSPEÇÃO DAS NÃO CONFORMIDADES; - COBRAR AS ADEQUAÇÕES.	SEMPRE QUE HOUVER NECESSIDADE	VIGILÂNCIA SANITÁRIA
ATIVIDADE EDUCATIVA PARA TRABALHADORES DO CEMITÉRIO SOBRE ADEQUADA UTILIZAÇÃO DOS EPI's E HIGIENIZAÇÃO DAS MÃOS	TRABALHADORES DEVIDAMENTE CAPACITADOS	- REALIZAR ORIENTAÇÕES PARA OS TRABALHADORES SOBRE IMPORTÂNCIA DE UTILIZAR EPI's DE FORMA ADEQUADA, CUIDADOS NA DESPARAMENTAÇÃO E FORMA ADEQUADA DE HIGIENIZAÇÃO DAS MÃOS; - REALIZAR ENTREGA DE MATERIAL ORIENTADOR E FIXAR INFORMES EM LOCAIS VISÍVEIS; - REALIZAR RODA DE CONVERSA PARA TIRAR DÚVIDAS DOS MESMOS.	ANUAL	VIGILÂNCIA SANITÁRIA



**PREFEITURA MUNICIPAL DE SÃO JOSÉ DA VITÓRIA-BA**  
**SECRETARIA DE SAÚDE**  
**DEPARTAMENTO DE ATENÇÃO BÁSICA**  
**DEPARTAMENTO DE VIGILÂNCIA EM SAÚDE**

ORIENTAÇÃO NAS FUNERÁRIAS	TODAS AS FUNERÁRIAS DEVIDAMENTE ORIENTADAS SOBRE COMO PROCEDER DURANTE VELÓRIOS NA PANDEMIA E SEPULTAMENTO DE CASOS SUSPEITOS OU CONFIRMADOS DE COVID-19	- ATIVIDADE EDUCATIVA COM TRABALHADORES DE FUNERÁRIAS; - ENTREGA DE PROTOCOLOS DE MANEJO DE CORPOS NO CONTEXTO DO COVID-19; - FIXAÇÃO DE INFORMES EM LOCAIS VISÍVEIS - INSPEÇÃO PARA VERIFICAÇÃO DE CUMPRIMENTO DAS ORIENTAÇÕES E PROTOCOLOS.	CONTÍNUO	VIGILÂNCIA SANITÁRIA
SANITIZAÇÃO DAS UNIDADES DE SAÚDE	REALIZAR PROCESSO DE SANITIZAÇÃO COM HIPOCLORITO EM TODAS AS UNIDADES DE SAÚDE	- INSTRUIR NO USO DE SUBSTÂNCIA ADEQUADA NA DESINFECÇÃO DAS UNIDADES (HIPOCLORITO Á 0,1% a 0,5%); - CERTIFICAÇÃO DA UTILIZAÇÃO CORRETA DOS EPI's PELO PROFISSIONAL QUE REALIZARÁ A SANITIZAÇÃO; - ORIENTAÇÃO AO PROFISSIONAL A FORMA ADEQUADA DE PROCEDER	CONTÍNUO	VIGILÂNCIA SANITÁRIA/ ATENÇÃO BÁSICA



**PREFEITURA MUNICIPAL DE SÃO JOSÉ DA VITÓRIA-BA**  
**SECRETARIA DE SAÚDE**  
**DEPARTAMENTO DE ATENÇÃO BÁSICA**  
**DEPARTAMENTO DE VIGILÂNCIA EM SAÚDE**

		DE ACORDO COM ÁREA CRÍTICA, SEMI-CRÍTICA E NÃO CRÍTICA DAS UNIDADES DE SAÚDE.		
--	--	---	--	--



**PREFEITURA MUNICIPAL DE SÃO JOSÉ DA VITÓRIA**  
**SECRETÁRIA MUNICIPAL DE SAÚDE**  
**DEPARTAMENTO DE VIGILÂNCIA EPIDEMIOLÓGICA**

## **ATIVIDADES DESENVOLVIDAS PELA VIGILÂNCIA EPIDEMIOLOGICA**

**BRUNA SOARES FLORENCE CARVALHEIRA (COORDENADORA)**

### **JANEIRO**

- REALIZADO ALIMENTAÇÃO DO PROGRAMA SINAN E SINAN ONLINE (SEMANAL);
- REALIZADO ALIMENTAÇÃO DA PROGRAMA DE DIARREIA -DDA (SEMANAL);
- REALIZADO ALIMENTAÇÃO DA PLANILHA DE DOENÇAS EXSANTEMÁTICAS ( SEMANAL);
- REALIZADO ALIMENTAÇÃO DO PROGRAMA PARALISIA FLACIDA AGUDA (SEMANAL);
- REALIZADO ALIMENTAÇÃO DO PROGRAMA VE 7 ANIMAL E HUMANO (MENSAL);
- REALIZADO DIA 30/01/2020 INSPEÇÃO A DENÚNCIA RELACIONADO A ROEDORES E ESGOTO A CÉU ABERTO.

### **FEVEREIRO**

- REALIZADO ALIMENTAÇÃO DO PROGRAMA SINAN E SINAN ONLINE (SEMANAL);
- REALIZADO ALIMENTAÇÃO DO PROGRAMA DE DIARREIA -DDA (SEMANAL);
- REALIZADO ALIMENTAÇÃO DA PLANILHA DE DOENÇAS EXSANTEMÁTICAS ( SEMANAL);
- REALIZADO ALIMENTAÇÃO DO PROGRAMA PARALISIA FLACIDA AGUDA (SEMANAL);
- REALIZADO ALIMENTAÇÃO DO PROGRAMA VE 7 ANIMAL E HUMANO (MENSAL);
- REALIZADO ENTREGA NAS ESCOLAS DO GRONOGRAMA DO PROGRAMA DE SAÚDE NA ESCOLA (PSE);
- REALIZADO INVESTIGAÇÃO DE ÓBITO.





**PREFEITURA MUNICIPAL DE SÃO JOSÉ DA VITÓRIA**

**SECRETÁRIA MUNICIPAL DE SAÚDE**

**DEPARTAMENTO DE VIGILÂNCIA EPIDEMIOLÓGICA**

**MARÇO**

- REALIZADO ALIMENTAÇÃO DO PROGRAMA SINAN E SINAN ONLINE (SEMANAL);
- REALIZADO ALIMENTAÇÃO DO PROGRAMA DE DIARREIA -DDA (SEMANAL);
- REALIZADO ALIMENTAÇÃO DA PLANILHA DE DOENÇAS EXSANTEMÁTICAS ( SEMANAL);
- REALIZADO ALIMENTAÇÃO DO PROGRAMA PARALISIA FLACIDA AGUDA (SEMANAL);
- REALIZADO ALIMENTAÇÃO DO PROGRAMA VE 7 ANIMAL E HUMANO (MENSAL);
- REALIZADO DIA 03/03/2020 INSPEÇÃO DOS ACEs ESTÃO COM DIFICULDADE PARA ENTRAR NA CASA POR RESISTÊNCIA DO DONO;
- REUNIÃO NO NRS SUL ITABUNA TEMA COVID-19;
- REALIZADO ENTREGA DE INFORMES PARA AS UNIDADES DE SAÚDE RELACIONADAS À COVID 19/SARAMPO/RUBEOLA/TUBERCULOSE/ESQUISTOSSOMOSE/ARBOVIROSE
- REALIZADA DIA 20/03/2020 REUNIÃO COM O PREFEITO MUNICIPAL RELACIONADO ÀS ORIENTAÇÕES DE PREVENÇÃO CONTRA O COVID-19 DECRETO Nº16 DE 20 DE MARÇO DE 2020 E ORIENTAÇÃO PARA IMPLANTAÇÃO DA BARREIRA SANITÁRIA NO MUNICÍPIO;
- REALIZADO CAPACITAÇÃO COM OS ACEs RELACIONADO ÀS PREVENÇÕES DO COVID-19;
- REALIZADO CAPACITAÇÃO COM MOTORISTAS EM RELACIONADO ÀS RECOMENDAÇÕES DA SESAB/DAB/SAIS FIXA TÉCNICA PROCEDIMENTO OPERACIONAL PADRÃO (FLUXO DE ATENDIMENTO AOS CASOS SUSPEITOS DE COVID-19) NO TRANSPORTE;
- REALIZADA DIA 31/03/2020 REUNIÃO COM O PREFEITO E VEREADORES MUNICIPAIS RELACIONADO A FLEXIBILIDADE DA ABERTURA PARCIAL DOS COMERCIOS POREM COM MEDIDAS DE PREVENÇÃO CONFORME O QUE ESTA ESTABELECIDO NO DECRETO Nº21 DE 01 DE ABRIL DE 2020;
- REALIZADO ENVIO DAS PLANILHAS SEMANAS E DIÁRIAS PARA MONITORAMENTO CASOS SUSPEITOS/POSITIVOS E DAS PESSOAS QUE CHAGAM DE OUTROS MUNICÍPIOS;
- CRIAÇÃO DO DISQUE COVID-19, PARA A POPULAÇÃO;
- CRIAÇÃO DO BOLETIM EPIDEMIOLOGICO COVID-19;
- VISALIZAÇÃO JUNTO A POLICIA MILITAR.



**PREFEITURA MUNICIPAL DE SÃO JOSÉ DA VITÓRIA**  
**SECRETÁRIA MUNICIPAL DE SAÚDE**  
**DEPARTAMENTO DE VIGILÂNCIA EPIDEMIOLÓGICA**

**ABRIL**

- REALIZADO ALIMENTAÇÃO DO PROGRAMA SINAN E SINAN ONLINE (SEMANAL);
- REALIZADO ALIMENTAÇÃO DO PROGRAMA DE DIARREIA -DDA (SEMANAL);
- REALIZADO ALIMENTAÇÃO DA PLANILHA DE DOENÇAS EXSANTEMÁTICAS ( SEMANAL);
- REALIZADO ALIMENTAÇÃO DO PROGRAMA PARALISIA FLACIDA AGUDA (SEMANAL);
- REALIZADO ALIMENTAÇÃO DO PROGRAMA VE 7 ANIMAL E HUMANO (MENSAL);
- REALIZADO ENVIO DAS PLANILHAS SEMANAS (SEGUNDA) E DIÁRIAS PARA
- REALIZADO ENVIO DAS PLANILHAS SEMANAS (SEGUNDA) E DIÁRIAS PARA MONITORAMENTO CASOS SUSPEITOS/POSITIVOS E DAS PESSOAS QUE CHAGAM DE OUTROS MUNICIPIOS;
- REALIZADO CADASTRO DE NOTIFICAÇÃO DOS CASOS COM SINTOMAS GRIPAIS (SUSPEITOS) NO E-SUS VE;
- REALIZADO CADASTRAMENTOS ( REQUISIÇÃO) DOS CASOS SUSPEITOS PARA O NOVO CORONAVÍRUS, QUE REALIZARAM A COLETA DO TESTE (SWAB) NO GAL BAHIA;
- ENCAMINHAMENTO DAS AMOSTRAS DOS CASOS SUSPEITOSDE DE COVID-19 PARA ILHÉUS ENCAMINHAR PARA O LACEN EM ATÉ 48 HORAS;
- REALIZADO ENTREGA DE INFORMES (PLANILHAS, NOTA TÉCNICAS E NOTIFICAÇÕES) PARA AS UNIDADES DE SAÚDE RELACIONADAS AO COVID-19;
- REALIZADO ENTREGA DE INFORMES PARA FUNERÁRIA RELACIONADA AO COVID-19 (PROTOCOLO E NOTA TÉCNICA RELACIONADA AO MANEJO DO CORPO EM CASO DE ÓBITOS OCORRIDO NA RUA, CASA E UNIDADE DE SAÚDE;
- REALIZADA REUNIÃO COM OS COMERCIANTES, APRESENTAÇÃO DO DECRETO Nº 21 DE 01 DE ABRIL DE 2020 COM AS MEDIDAS TOMADAS PARA PREVENÇÃO DO COVID-19;
- DIVULGAÇÃO DAS ORIENTAÇÕES PARA POPULAÇÃO ATRAVÉS DE (CARRO DE SOM, RÁDIO LOCAL, AVISOS DIGITAIS, BOLETIM EPIDEMIOLÓGICO, CARTAZES, BANNERS);
- CAPACITAÇÃO COM GARIS, REALIZAÇÃO DA ATUALIZAÇÃO DO CARTÃO DE VACINA E ORIENTAÇÃO DO MANUSEIO DOS EPIs;
- MONITORAMENTO DOS CASOS POSITIVOS;



**PREFEITURA MUNICIPAL DE SÃO JOSÉ DA VITÓRIA**  
**SECRETÁRIA MUNICIPAL DE SAÚDE**  
**DEPARTAMENTO DE VIGILÂNCIA EPIDEMIOLÓGICA**

- FISCALIZAÇÃO JUNTO A VISA E POLICIA MILITAR PARA EVITAR FESTAS E AGLOMERAÇÕES.

**MAIO**

- REALIZADO ALIMENTAÇÃO DO PROGRAMA SINAN E SINAN ONLINE (SEMANAL);
- REALIZADO ALIMENTAÇÃO DO PROGRAMA DE DIARREIA -DDA (SEMANAL);
- REALIZADO ALIMENTAÇÃO DA PLANILHA DE DOENÇAS EXSANTEMÁTICAS ( SEMANAL);
- REALIZADO ALIMENTAÇÃO DO PROGRAMA PARALISIA FLACIDA AGUDA (SEMANAL);
- REALIZADO ALIMENTAÇÃO DO PROGRAMA VE 7 ANIMAL E HUMANO (MENSAL);
- REALIZADO ENVIO DAS PLANILHAS SEMANAS (SEGUNDA) E DIÁRIAS PARA
- REALIZADO CADASTRO DE NOTIFICAÇÃO DOS CASOS COM SINTOMAS GRIPAIS (SUSPEITOS) NO E-SUS VE;
- REALIZADO CADASTRAMENTOS ( REQUISIÇÃO) DOS CASOS SUSPEITOS PARA O NOVO CORONAVÍRUS, QUE REALIZARAM A COLETA DO TESTE (SWAB) NO GAL BAHIA;
- ENCAMINHAMENTO DAS AMOSTRAS DOS CASOS SUSPEITOS DE COVID-19 PARA ILHÉUS ENCAMINHAR PARA O LACEN EM ATÉ 48 HORAS;
- REALIZADO ENTREGA DE INFORMES (PLANILHAS, NOTA TÉCNICAS E NOTIFICAÇÕES) PARA AS UNIDADES DE SAÚDE RELACIONADAS AO COVID-19;
- REALIZADO ENTREGA DE INFORMES PARA FUNERÁRIA RELACIONADA AO COVID-19 (PROTOCOLO E NOTA TÉCNICA RELACIONADA AO MANEJO DO CORPO EM CASO DE ÓBITOS OCORRIDO NA RUA, CASA E UNIDADE DE SAÚDE;
- REALIZADA REUNIÃO COM OS COMERCIANTES, APRESENTAÇÃO DO DECRETO Nº 21 DE 01 DE ABRIL DE 2020 COM AS MEDIDAS TOMADAS PARA PREVENÇÃO DO COVID-19;
- DIVULGAÇÃO DAS ORIENTAÇÕES PARA POPULAÇÃO ATRAVÉS DE (CARRO DE SOM, RÁDIO LOCAL, AVISOS DIGITAIS, BOLETIM EPIDEMIOLÓGICO, CARTAZES, BANNERS);
- CAPACITAÇÃO COM GARIS, REALIZAÇÃO DA ATUALIZAÇÃO DO CARTÃO DE VACINA E ORIENTAÇÃO DO MANUSEIO DOS EPIs.
- PLANTÃO COVID-19 AOS FINS DE SEMANA E FERIADOS NA VIGILÂNCIA EPIDEMIOLÓGICA;



**PREFEITURA MUNICIPAL DE SÃO JOSÉ DA VITÓRIA**  
**SECRETÁRIA MUNICIPAL DE SAÚDE**  
**DEPARTAMENTO DE VIGILÂNCIA EPIDEMIOLÓGICA**

- 17/05 AS 18:00H FISCALIZAÇÃO JUNTO A POLICIA MILITAR DO MUNICIPIO EM APOIO A VIGILÂNCIA SANITÁRIA, ( BARES E FESTAS ALEATORIAS).
- MONITORAMENTOS DOS CASOS POSITIVOS;
- REALIZADO TESTES RAPIDOS NAS EQUIPES DE SAÚDE;
- REALIZADA REUNIÃO COM PREFEITO MUNICIPAL, PARA MEDIDAS DIANTE AO ENFRENTAMENTO A COVID-19, MAS RÍGIDAS;;
- ELABORAÇÃO DO BOLETIM EPIDEMIOLOGICO DIÁRIO;
- ENTREGUE RESULTADO DE EXAMES RT-PCR NA UNIDADE COVID-19;
- DIVULGAÇÃO DO BOLETIM DIÁRIO.

**JUNHO**

- REALIZADO ALIMENTAÇÃO DO PROGRAMA SINAN E SINAN ONLINE (SEMANAL);
- REALIZADO ALIMENTAÇÃO DO PROGRAMA DE DIARREIA -DDA (SEMANAL);
- REALIZADO ALIMENTAÇÃO DA PLANILHA DE DOENÇAS EXSANTEMÁTICAS ( SEMANAL);
- REALIZADO ALIMENTAÇÃO DO PROGRAMA PARALISIA FLACIDA AGUDA (SEMANAL);
- REALIZADO ALIMENTAÇÃO DO PROGRAMA VE 7 ANIMAL E HUMANO (MENSAL);
- REALIZADO ENVIO DAS PLANILHAS SEMANAS (SEGUNDA) E DIÁRIAS PARA;
- PLANTÃO COVID-19 AOS FINS DE SEMANA E FERIADO NA VIGILÂNCIA EPIDEMIOLÓGICA;
- FISCALIZAÇÃO JUNTO A POLICIA MILITAR DO MUNICIPIO EM APOIO A VIGILÂNCIA SANITÁRIA, ( BARES E FESTAS ALEATORIAS).
- MONITORAMENTOS DOS CASOS POSITIVOS;
- EMCAMINHAMENTO DE SWAB PARA LACEM;
- ELABORAÇÃO DO NOVO DECRETO MUNICIPAL Nº 44 DE 23 DE JUNHO 2020 PARA MEDIDAS NO ENFRENTAMENTO AO COVID-19 CONFORME A NECESSIDADE MUNICIPAL;
- ENTREGUA DE INFORMES NAS UNIDADES DE SAÚDE;
- ELABORAÇÃO DO BOLETIM EPIDEMIOLÓGICO DIÁRIO;
- REALIZADO NOTIFICAÇÃO DOS CASOS SUSPEITOS NO E-SUS VE NOTIFICA E NO GAL-BA CONFORME A DEMANDA DE SINDROMES GRIPAIS;
- ENTREGUE RESULTADO DE EXAMES RT-PCR NA UNIDADE COVID-19;
- INVESTIGAÇÃO DE ÓBITO;
- MONITORAMENTO DOS CASOS POSITIVOS;
- DIVULGAÇÃO DO BOLETIM DIÁRIO.